



GUIDE CFD

*POUR TOUT RENSEIGNEMENT : 0 800 20 40 60
OU DERIVATIVES@CORTALCONSORS.FR*

Avertissement :

Les produits proposés par Cortal Consors Derivatives sont des instruments financiers complexes qui présentent un fort caractère spéculatif et des risques de pertes supérieures au montant investi. Ils nécessitent un bon niveau de connaissances et d'expérience en matière financière. Nous vous invitons à contacter votre conseiller pour vérifier que cet investissement est adapté à votre situation et à vos objectifs financiers.



LES CFD AVEC CORTAL CONSORS DERIVATIVES

Les CFD (contrats de différence) sont des produits dérivés qui vous permettent de trader sur les variations de cours des actions, des indices et des matières premières, sans pour autant posséder physiquement les titres sous-jacents de ces valeurs.

En fonction de l'évolution du CFD, vous obtiendrez une perte ou un gain qui sera débité ou crédité sur votre compte.

« Le gain ou la perte correspond à la différence entre le prix net d'achat et le prix net de vente du CFD. »

Ce qu'il faut retenir :

- les CFD peuvent être comparés aux turbos, warrants, certificats
- les CFD n'ont pas de valeurs temps ni de date d'expiration.

CORTAL CONSORS DERIVATIVES PROPOSE DES CFD SUR LES MARCHES SUIVANTS :

MARCHES BOURSIERS	PAYS	HEURES D'OUVERTURE DES MARCHES (GMT +1)
American Stock Exchange (AMEX) *	Etats Unis	14:30 - 21:00
Euronext Amsterdam (AMS)	Hollande	08:00 - 16:25
Australian Stock Exchange Ltd. (ASX)	Australie	23:00 - 05:00
Athens Stock Exchange (AT)	Grèce	08:30 - 14:30
Euronext Brussels (BRU)	Belgique	08:00 - 16:25
Copenhagen Stock Exchange (CSE)	Danemark	08:00 - 15:50
Frankfurt Stock Exchange (FSE)	Allemagne	08:00 - 16:30
Helsinki Stock Exchange (HSE)	Finlande	08:00 - 16:20
Euronext Lisbon (LISB)	Portugal	08:00 - 16:25
London Stock Exchange (LSE)	Royaume Uni	08:00 - 16:30
Milano Stock Exchange (MIL)	Italie	08:05 - 16:25
NASDAQ	Etats Unis	14:30 - 21:00
New York Stock Exchange (NYSE)	Etats Unis	14:30 - 21:00
Oslo Stock Exchange (OSE)	Norway	08:00 - 15:20
OTC Bulletin Board on NASDAQ (OTCBB)	United States of America	14:39 - 21:00
Euronext Paris (PAR)	France	08:00 - 16:25
Singapore Exchange Securities Trading Limited (SGX-ST)	Singapour	01:00 - 09:00
Sistema De Interconexion Bursatil Espanol (SIBE)	Espagne	08:00 - 16:30
Stockholm Stock Exchange (SSE)	Suède	08:00 - 16:20
Swiss Exchange (SWX)	Suisse	08:00 - 16:30
Tokyo Stock Exchange (TYO)	Japon	00:00 - 06:00
Wiener Börse (Vienna) Stock Exchange (VIE)	Autriche	08:21 - 16:30
Virt-X (VX)	Suisse	08:00 - 16:20



Les CFD sont des transactions sur marge ; le montant Minimum qui doit être déposé comme garantie par l'investisseur est appelé la marge. Il peut ainsi exercer un effet de levier. Les possibilités de profits mais aussi de pertes sont donc bien plus importantes, nécessitant une approche du trading très stricte.

Ces transactions exigent beaucoup de discipline de la part des investisseurs. L'effet de levier augmente les potentiels de gain, mais multiplie également les potentiels de perte. L'investisseur doit ainsi connaître les différentes techniques de management du risque, comme l'utilisation d'ordre stop et les différentes stratégies de trading, pour se protéger en cas d'importante volatilité.

La marge requise sur le CFD dépend de la liquidité, de la capitalisation du marché, ainsi que de la volatilité de l'actif sous-jacent. Les groupes de valeurs sont actualisés régulièrement en fonction de ces critères par votre partenaire

Les CFD peuvent également être utilisés comme instrument de couverture. Ils permettent de négocier, sans distinction, à la hausse comme à la baisse en donnant la possibilité de vendre à découvert*.

* La vente à découvert n'est pas possible sur tous les CFD du marché. Contactez votre conseiller CFD/Forex pour plus d'informations.

Groupe de marge	Catégorie	STANDARD		MODÉRÉ	
		Marge requise	Effet de levier	Marge requise	Effet de levier
Groupe 1	Indices boursier et actions à faible risque	5%	20	10 %	10
Groupe 2	Actions à faible-moyen risque	10%	10	14,3 %	7
Groupe 3	Actions à risque moyen	15%	6.66	20 %	5
Groupe 4	Actions à haut risque	25%	4	50 %	2
Groupe 5	Actions à très haut risque	50%	2	66,7 %	1,5
Groupe 6	Actions à risque extreme	100%	1	100 %	1



LES CFD SUR INDICE

En plus des CFD sur actions, vous pouvez négocier les CFD sur les principaux indices traités sur les marchés et bénéficier d'un effet de levier de 20:1.

Les CFD sur indices reflètent la performance d'un indice. Acheter 1 CFD de l'indice Allemand DAX 30 à 5139,65 points revient à acheter l'indice une fois. Par conséquent tout mouvement d'un point de l'indice équivaut à un gain ou une perte de 1 €.

« Le gain ou la perte correspond à la différence entre le prix net d'achat et le prix net de vente du CFD. »

La marge* pour un contrat sur indices est de 5 %, ce qui permet aux investisseurs de prendre des positions jusqu'à 20 fois supérieures à la valeur du compte.

Indices Boursiers	Ecart
S&P 500 Index	1 index point
NASDAQ 100 Stock Index	1 index point
Dow Jones Industrial Average	7 index points
FTSE 100 Index	3 index points
DAX 30 Performance Index	3 index points
CAC 40 Index	3 index points
Dow Jones Euro STOXX 50 Index	5 index points
Swiss Market Index	7 index points
ASX S&P 200 Index	4 index points
Nikkei 225	30 index points
OMX Stockholm 30 Index	1 index point
AEX 25	2 index points
IBEX 35	10 index points
Denmark Top 20	2.5 index points
MDAX	15 index points
S&P/MIB 40	40 index points

* marge : montant minimum qui doit être déposé comme garantie par l'investisseur pour maintenir sa position ouverte



LES CARACTÉRISTIQUES DES CFD

1- Levier important (Faible marge utilisée) :

Si le prix de l'indice DAX est de 6492 points, pour acheter ou vendre 1 CFD sur ce même indice, l'investisseur a besoin d'avoir sur son compte au moins 325 € :

$6492 \text{ (valeur du DAX)} \times 5 \% \text{ (marge de l'indice)} = 325 \text{ €}$

Si l'investisseur achetait l'indice DAX, il devrait avoir sur son compte 6492 €.

2- Vente à découvert possible :

Les CFD permettent aux investisseurs de prendre des positions longues sur le marché, mais également des positions courtes. L'investisseur peut ainsi tirer profit des différentes tendances du marché, qu'elles soit haussières ou baissières.

Par exemple, sur un marché à tendance baissière, si l'investisseur anticipe une baisse de la valeur de l'indice, il peut faire du profit en prenant une position courte.

- Quand l'investisseur se place sur une position longue sur le CFD, il paie des frais de financement calculés sur la base du taux interbancaire, LIBOR, plus une majoration (rapporté au nombre de jours/360 ou nombre de jours/365) multiplié par la taille de la position.

- Quand l'investisseur est en position courte sur le CFD, il paie ces frais calculés sur la base du taux interbancaire, LIBID, moins une minoration (rapporté au nombre de jours/360 ou nombre de jour/365) multiplié par la taille de la position.

- Si l'investisseur ouvre et ferme sa position sur le CFD au cours de la même journée, il ne paie aucun frais de financement. Vous trouverez plus d'informations sur notre site Internet. www.cortalconsorsderivatives.fr

3- Pas de date d'expiration :

Les CFD n'ont pas de date d'expiration à la différence d'autres produits dérivés comme les warrants.

4- Faibles frais de change sur les CFD du monde entier :

Si un investisseur ouvre un compte en euro et souhaite acheter un CFD sur le Nasdaq ou sur un autre indice américain ou un indice d'un pays dont l'Euro n'est pas la devise nationale, il n'a pas besoin de convertir l'Euro en Dollars. La conversion sera faite sur le gain ou la perte une fois la position fermée, permettant à l'investisseur de minimiser ses frais de conversion.

6- Stratégie de couverture :

Exemple : un investisseur qui possède un portefeuille constitué d'actions reflétant l'indice Allemand DAX, anticipe une baisse de cet indice. Au lieu de vendre chaque action de son portefeuille séparément, il peut vendre les CFD sur DAX, pour couvrir le risque de son portefeuille d'une part et d'autre part bénéficier de sa position courte sur les CFD pour gagner des intérêts.

Attention :

Votre attention est attirée sur le fait que les CFD sont négociés sur un marché de gré à gré où le prix et la liquidité disponible à la transaction sont exclusivement dépendants d'un market maker (teneur de marché).



LES MARGES

Les effets de levier offrent aux investisseurs la possibilité d'ouvrir une position bien plus importante que les fonds disponibles sur le compte CFD/Forex. Par exemple : si la marge est de 5 %, pour ouvrir une position de 100 000 EUR, il suffit de disposer de 5 000 EUR sur le compte.

Les fonds qui sont déposés sur ce compte sont utilisés comme garantie au cas où le marché se déplacerait contre vos attentes.

Il est de votre responsabilité de suivre et de maintenir l'utilisation de la marge sur votre compte au dessus du minimum requis par Cortal Consors Derivatives. Le trading à effet de levier comporte un haut degré de risque et peut ne pas convenir à tous les profils d'investisseurs.

Appel de Marge :

Les marges listées sur notre site Internet doivent figurer sur votre compte en permanence. Si les fonds présents sur votre compte sont inférieurs à la marge requise, vous serez appelés à couvrir vos positions soit en effectuant un dépôt supplémentaire, soit en liquidant vos positions.

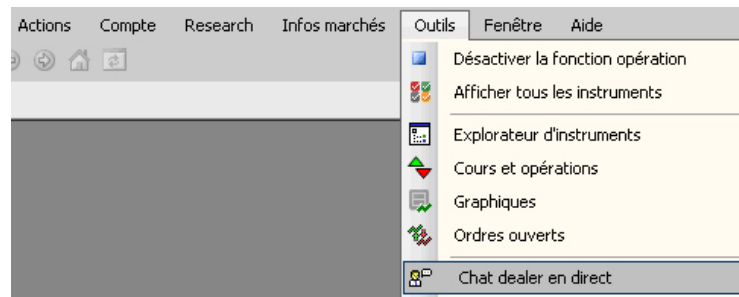
Vous serez prévenus via votre plateforme électronique de transactions et par e-mail. Si le problème concernant votre marge n'est pas résolu, nous nous réservons la possibilité de liquider tout ou partie de vos positions en votre nom.

Les informations relatives aux fonds utilisés comme marge pour couvrir les positions ouvertes et les fonds disponibles pour ouvrir de nouvelles positions sont accessibles depuis la plateforme Web Station Derivatives en cliquant sur Compte > Relevé.

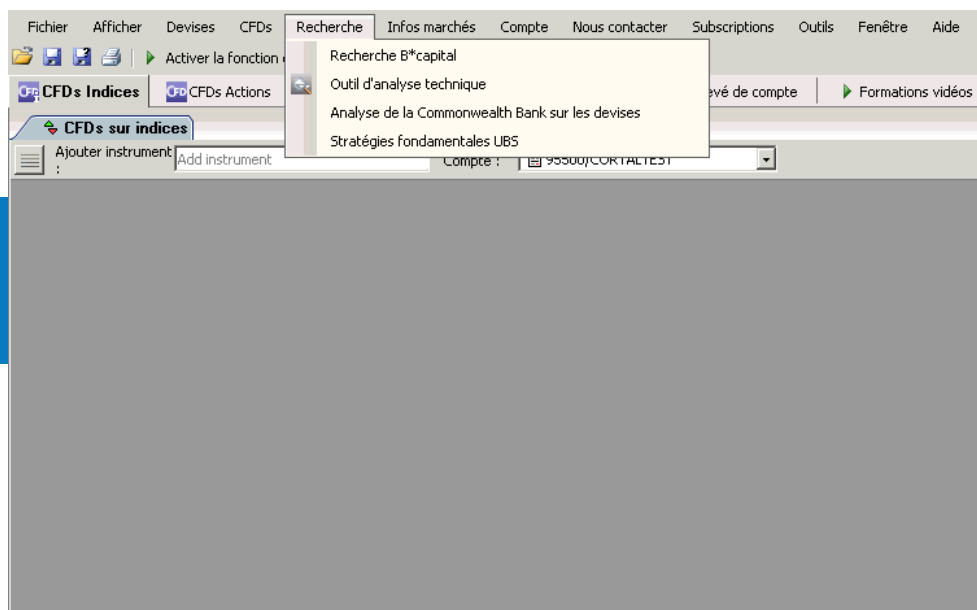


LA PLATEFORME

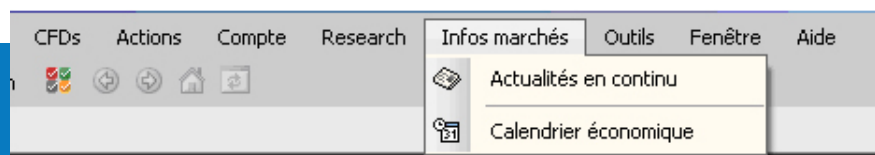
Par l'intermédiaire de sa plateforme, Cortal Consors Derivatives fournit des infos de marchés et des analyses techniques gratuitement. De 3 façons différentes.



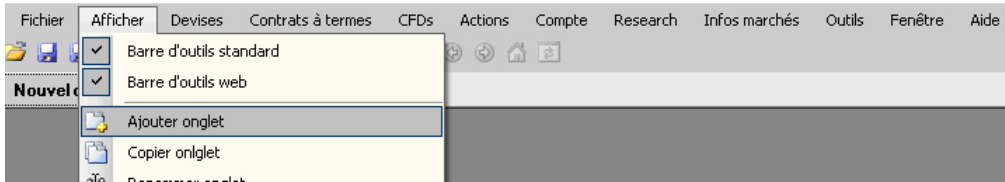
1- En cliquant sur Outils > Chat dealer en direct, vous pouvez chatter avec votre conseiller (inaccessible avec la plateforme de démonstration et le compte Derivatives Direct).



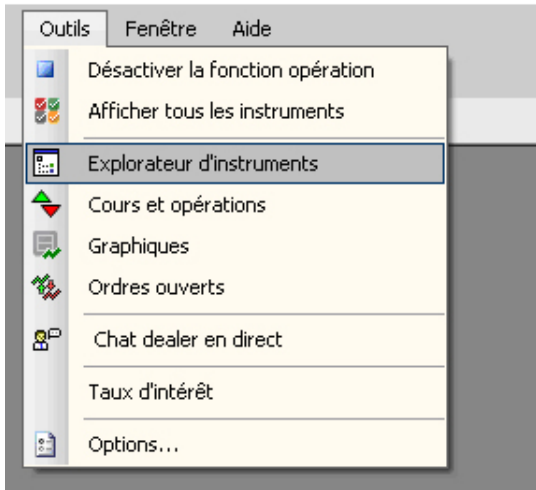
2- En cliquant sur Recherche, vous avez accès aux différentes stratégies et conseils.



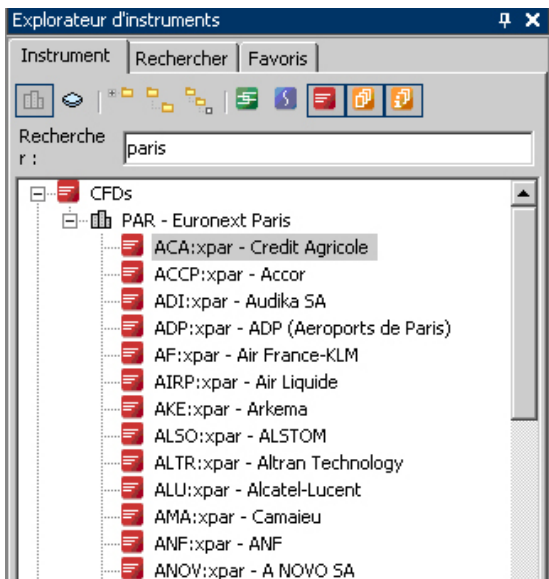
3- En cliquant sur Infos marchés, vous avez accès à toute l'actualité des marchés en direct.



1- Démarrez sur un nouvel onglet
Afficher > Ajouter onglet.



2- Ouvrez l'explorateur d'instruments en cliquant sur Outils > Explorateur d'instruments.

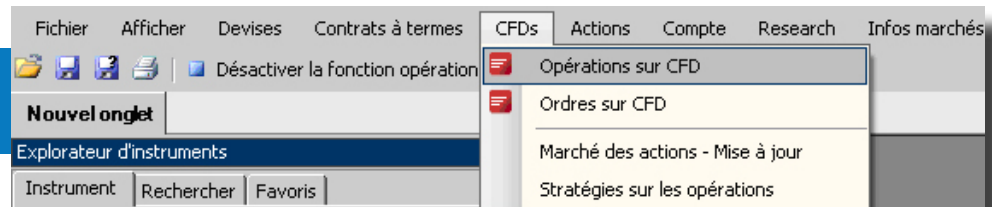


3- Tapez "Paris" dans la case Rechercher. L'Euronext Paris, et les CFD français apparaîtront

Presser F1 pour obtenir de l'aide.



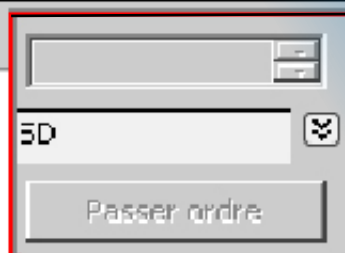
4. Cliquez sur CFD puis Opérations sur CFD



5. La fenêtre "Opérations sur CFD" est maintenant ouverte. Dans la case Contrat, entrez le nom du CFD qui vous intéresse. Vous pouvez aussi faire un clic droit sur le CFD dans l'explorateur d'instruments, sélectionnez Opérations sur CFD, ou sélectionnez le CFD en question et le déplacez dans la case Contrat. Entrez le nombre de contrats dans Quantité.



Cliquez sur les flèches pour étendre la fenêtre





CARR:xpar - Opérations sur CFD

Compte : Demo_1967801

Contrat : CARR:xpar

Carrefour

Quantité : 1.000

Joindre demande Joindre offre

Demande Vendre 47,085 EUR	Offre Acheter 47,292 EUR
---	--

Vendre demande Acheter offre

Coût : 0,00 EUR 0,00 EUR

Valeur nominale : 47.085,00 EUR 47.292,00 EUR

Intérêts reçus : 1,90 EUR Payés: 9,26 EUR par jour

Date valeur : 23-jan-2008 Marge : 4.729 EUR

Ordres

6- Pour 1000 CFD de la compagnie Carrefour, nous avons l'écran suivant :

COÛT: Le coût de la transaction pour un montant traité inférieur au montant minimal.

VALEUR NOMINALE: La valeur totale du trade : $1000 \text{ CFD} \times 47,292 = 47.292 \text{ Euros}$

INTÉRÊTS PAYÉS: Pour vos positions CFD à crédit, vous devrez payer des intérêts sur une base journalière (si la position est fermée le même jour, aucun intérêt n'est payé ou versé)

DATE DE VALEUR: Date à laquelle la transaction est exécutée.

MARGE: Montant exigé pour un investissement, mesuré par un pourcentage de la valeur actuelle de l'actif. Lorsque l'on traite sur marge, il suffit de déposer un pourcentage de la valeur actuelle de l'instrument sur lequel on investit.

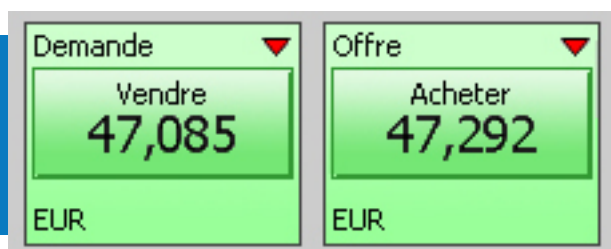
PRIX SUR FOND VERT: Le fond vert indique que le prix est accessible et peut être traité. Ce prix que vous voyez est le prix que vous obtiendrez.

PRIX SUR FOND JAUNE: Le fond jaune indique que la liquidité est faible ou le prix retardé.

PRIX SUR FOND MAUVE: Le marché est fermé. Le fond mauve indique que le prix actuel ne peut être affiché. Cliquez sur le bouton passer ordre pour pouvoir accéder au passage d'ordre.



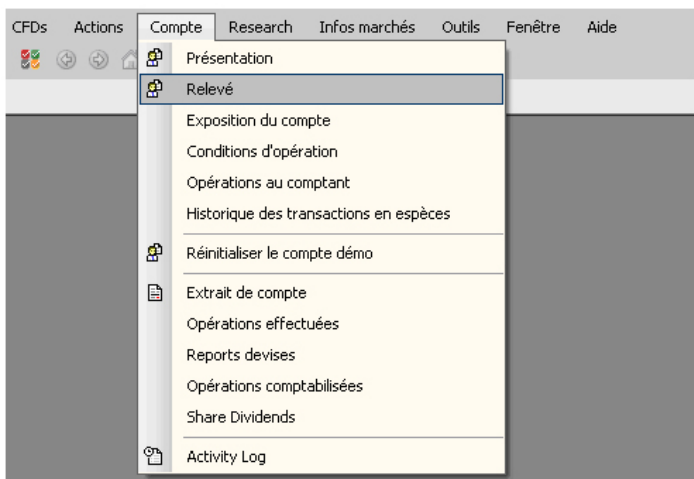
7. Cliquez sur les boutons Acheter/Vendre selon votre choix (le bouton apparaîtra sur fond vert lorsque le marché sera ouvert)



8. Une fenêtre de confirmation apparaît quand la transaction a bien été exécutée.



9. Vous avez accès à vos positions une fois que l'ordre a été exécuté en cliquant sur "Compte > Relevé"





VOTRE COMPTE

Relevé de compte
Compte : Demo_

Actuel(le) Historique 23 januar 2008 Afficher/z Devise : USD

23. januar 2008 08:49:19 GMT

Etat des Liquidités et des Positions USD		Etat des Marges USD	
Positions ne nécessitant aucune marge	0,00	Valeur du compte	102.535,75
Bénéfice/Perte sur marge non réalisé	1.884,36	Autre collatéral	0,00
Frais pour clôturer	-17,53	Non disponible pour la couverture de marge	0,00
Valeur non réalisée des positions	1.866,83	Utilisé pour les besoins en marge	-14.668,00
Solde	100.668,92	Disponible pour Traiter sur Marge	87.868,22
Transactions non comptabilisées	0,00	Position Nette	1.461.176,00
Valeur du compte	102.535,75	Couverture de Position	7,0 %
		Utilisation de la Marge	14 %

Positions Ouvertes									
Instrument	Compte	Date de la Valeur	L/C (Long/Court)	Nombre	Prix d'Ouverture	Prix Actuel	Bénéfice/Perte	Bénéfice/Perte en USD	% Prix
Devises au Comptant et à Terme									
EURUSD			Court	1.000.000	1,46311	1,46112	1.990 USD	1.990	0,14 %
CFD									
Aspis Bank S			Long	15	2,857	2,570	-28 EUR	-41	-10,05 %
Carrefour			Flat				-68 EUR	-99	
CARR:xxpar	Demo_1967801	23-jan-2008	Vendu	1.000	47,289	47,050	239 EUR	0,49	0,51 %

IMPORTANT:
vous pouvez passer des ordres sur vos positions ouvertes directement à partir de votre Relevé de compte

	Fermer la position	Cela ouvre la fenêtre "position à la clôture sur devises / CFD" qui vous permettra de fermer immédiatement votre position.
	Effectuer un ordre limite	Cela ouvre la fenêtre "ordre sur devises" qui vous permettra de fermer la position et de prendre votre profit si le marché atteint le prix que vous avez défini.
	Effectuer un ordre stop	Cela ouvre la fenêtre "ordre sur devises / CFD" qui vous permettra de fermer la position en limitant la perte si le marché bouge contre vous et atteint la limite de stop que vous avez définie.
	Ouvrir l'explorateur d'instrument	Lancez le module d'informations donnant accès aux informations de marché, aux graphiques et aux données.
	Ordres liés	Les ordres sont indiqués par l'icône « ». Cliquez sur l'icône pour voir les détails des ordres, notamment les ordres liés à votre position ouverte.
	Acheter/vendre	Ouvre de nouvelles positions ou ferme toutes les positions du produit en question.
	Positions ouvertes	Relevé des différents produits financiers et des positions sur ces produits (accessible en cliquant sur + et -).



COMMENT PASSER 3 ORDRES

Pour passer 3 ordres vous devez dans un premier temps cliquer sur CFD > ordres CFD. Le fait de passer 3 ordres vous donne la possibilité d'acheter au prix que vous souhaitez (1er ordre) et si votre ordre est exécuté « Si exécuté » alors :

- vous pouvez vendre à un meilleur prix dans le but de faire un profit si le marché fluctue en accord avec vos prévisions (2ème ordre) « Passer un ordre de profit pris » ou
- vous pouvez vendre à un prix inférieur dans le but de limiter vos pertes si le marché fluctue à l'encontre de vos prévisions (3ème ordre) « Passer un ordre de vente stop ».

Si le 1er ordre est exécuté alors seulement un des deux autres ordres (2ème ou 3ème) pourra être exécuté et l'autre sera annulé.

The image shows a screenshot of a trading software interface. At the top, there is a navigation menu with tabs: 'Contrats à termes', 'CFDs', 'Actions', 'Compte', 'Research', and 'Info'. Below this, a dropdown menu is open, showing options: 'la fonction opération', 'Opérations sur CFD', 'Ordres sur CFD' (highlighted with a blue arrow), 'Marché des actions - Mise à jour', and 'Stratégies sur les opérations'.

The main window is titled 'Ordres sur CFD'. It contains the following fields and options:

- Compte : Demo_195780
- Contrat : CARR:xpar
- Carrefour
- Acheter/Vendre : Acheter
- Quantité : 1.000
- Type : Limite
- Cours action : 47,42
- Durée : G.T.C.
- Dist. au marché : [empty]
- Prix (H) act. : 47,467
- Échelon ou stop traînant : [empty]
- Coût si exécuté : 0,00 EUR
- Intérêt par jour : 1,30 EUR
- Valeur nominale : 47,467 EUR
- Marje : 1,77 EUR
- Ordre(s) connexe(s) : Aucun Si exécuté G.C.O. (highlighted with a blue arrow)
- Passer un ordre de profit pris :
 - Acheter/Vendre : Vendre
 - Quantité : 1.000
 - Type : Limite
 - Cours action : 48,37
 - Durée : G.T.C.
- Passer un ordre de vente stop :
 - Acheter/Vendre : Vendre
 - Quantité : 1.000
 - Type : Stop
 - Cours action : 46,47
 - Durée : G.T.C.
 - Dist. au marché : [empty]
 - Échelon ou stop traînant : [empty]

Buttons: 'Passer ordre', 'Annuler'

Demande : 47,248 Offre : 47,467



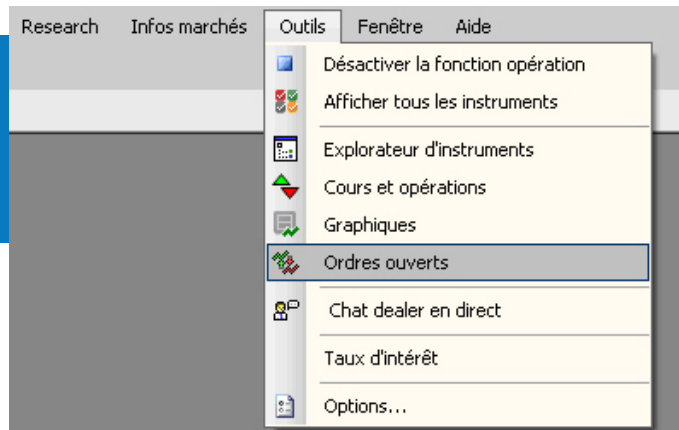
TYPES D'ORDRES

Ordre au marché	Les ordres au marché sont utilisés pour acheter et vendre le plus rapidement possible au prix disponible sur le marché.
Ordre Limite	<p>Les ordres limite sont généralement utilisés pour rentrer dans le marché et pour fermer vos positions à des prix prédéfinis. Les ordres limite sont utilisés pour acheter / vendre un instrument lorsque le prix baisse ou augmente jusqu'à un niveau spécifié (acheter en dessous du prix actuel ou vendre au dessus du prix actuel).</p> <p>Les ordres limite d'achat sont placés en dessous du prix actuel du marché et sont exécutés quand le prix demandé est atteint ou dépasse le niveau de prix défini.</p> <p>Les ordres limite de vente sont placés au dessus du prix actuel du marché et sont exécutés quand le prix offert est atteint ou dépasse le niveau de prix défini.</p>
Ordres stop	<p>Les ordres stop sont utilisés pour fermer vos positions dans le but de limiter vos pertes si le marché ne vous est pas favorable. Ils peuvent aussi être utilisés pour prendre vos profits (stop traînant) et pour rentrer dans le marché.</p> <p>Les ordres stop sont utilisés pour acheter / vendre un instrument lorsque le prix monte / baisse jusqu'à un certain niveau (achat au dessus du prix actuel du marché ou vente en dessous du prix actuel).</p> <p>Les ordres stop de vente sont placés en dessous du prix du marché actuel et sont exécutés lorsque le prix offert est atteint ou dépasse le niveau de prix défini.</p> <p>Les ordres stop d'achat sont placés au dessus du prix du marché actuel et sont exécutés lorsque le prix demandé est atteint ou dépasse le niveau de prix défini.</p> <p>Lorsqu'un ordre stop est déclenché, il devient un ordre marché et est exécuté au plus tôt au prix disponible sur le marché.</p> <p>NB : Ce prix peut donc être différent du prix de l'ordre stop.</p>
Ordres si exécuté	<p>Un ordre si exécuté est un ordre auquel deux ordres liés sont rattachés. Dès que l'ordre principal est exécuté, alors les ordres liés deviennent actifs dans le marché. Pour ce faire, on utilise habituellement les 2 ordres liés suivant : un ordre à cours limité pour fermer la position et prendre automatiquement le profit quand le marché dépasse un certain niveau, et un ordre stop qui sera exécuté et qui fermera la position pour limiter les pertes dans le cas où le marché ne vous est pas favorable.</p> <p>Cela donne ainsi à l'investisseur l'opportunité de lier 3 ordres ensemble.</p>
Good Till Cancelled (GTC)	Bon jusqu'à l'annulation. La durée de l'ordre est valable jusqu'à ce qu'elle soit annulée manuellement ou exécutée si les conditions nécessaires du marché sont rencontrées.
Day Order (DO)	Des ordres valables dans la journée (Ordre du jour) sont disponibles pour les opérations intra-journalières. Si l'ordre n'est pas exécuté dans la journée, il est automatiquement annulé.
Ordre O.C.O	Un ordre exécuté annule les autres. Ceci est un ordre convexe bivalent qui est composé de 2 ordres actifs. Si l'un des ordres est exécuté car les conditions du marché sont rencontrées alors l'ordre relié est automatiquement annulé.
Stop traînant ou stop suiveur	<p>Un stop traînant ou stop suiveur, est un ordre stop doté d'un mécanisme qui traîne votre ordre stop au plus près du marché lorsque le marché se déplace en votre faveur. Par définition un ordre stop doit être placé à une distance minimum du marché et son niveau n'évolue jamais. Avec un stop traînant, quand votre profit augmente, le stop se déplace dans la même direction que celui du marché; lorsque le marché se déplace contre vous, le stop se fixe. Le stop ne se déplacera que pour limiter vos pertes et peut, suivant l'évolution de votre position, clôturer votre position avec un gain.</p> <p>Sur la plate-forme Trading Station Derivatives vous pouvez également paramétrer la distance au marché à laquelle le stop traînant est positionné. Le paramétrage de l'échelon du stop traînant définira le montant minimum de mouvement du marché, pour lequel le stop traînant va se déplacer.</p>



ORDRES OUVERTS ET GRAPHIQUES

Pour voir la position ouverte (celle qui n'a pas encore été exécutée) cliquez sur Outils > Ordres ouverts



Fenêtre avec les ordres ouverts

Marché	Instrument	Compte	A/V	Montant	Cours	État	Type	Durée	Résidu	Exécuté	Ordre
[tout]	[tout]	[tout]	[tout]	1.000.000	1,47450	En cours de t	Limite	G.T.C.	1.000.000	0	29130084

Pour ouvrir le graphique, cliquez sur «Outils > Graphiques». Choisissez ensuite le produit que vous souhaitez afficher par l'intermédiaire de l'explorateur d'instruments. L'autre moyen est de passer directement par l'explorateur d'instruments. Choisissez le produit qui vous intéresse, cliquez dessus avec le bouton droit et choisissez Graphiques.



Pour comparer 2 produits sur le même graphique, cliquez avec le bouton droit de votre souris sur le graphique, Graphique > Ajouter instrument. Une fenêtre « sélectionner un instrument » va apparaître. Choisissez le produit que vous voulez ajouter au graphique.

NB: Il est possible que le menu du graphique ne soit pas disponible lorsque vous ouvrez pour la 1ère fois le module graphique. Pour l'ouvrir, cliquez avec le bouton droit de votre souris sur le graphique et choisissez Paramètres > Mode Barre d'outils > Afficher la barre d'outils



Avertissement : Les produits proposés par Cortal Consors Derivatives sont des instruments financiers complexes qui présentent un fort caractère spéculatif et des risques de pertes supérieures au montant investi. Ils nécessitent un bon niveau de connaissances et d'expérience en matière financière. Nous vous invitons à contacter votre conseiller pour vérifier que cet investissement est adapté à votre situation et à vos objectifs.

Cortal Consors Derivatives et son partenaire Saxo Banque ne garantissent pas l'exactitude, le caractère adéquat, l'actualisation ou la nature complète de ces renseignements et de ces documents et décline clairement toute responsabilité quant aux erreurs et aux omissions relatives à ces renseignements et documents. Cortal Consors Derivatives et son partenaire ne seront tenus en aucun cas responsables des dommages directs, indirects, accidentels incluant les pertes illimitées, fonds perdus ou gains perdus provenant du système. Cet e-mail n'est pas une incitation à acheter ou vendre des devises. Toute information contenue dans cet e-mail est strictement confidentielle et prévue pour l'usage du receveur de l'e-mail uniquement. Tout e-mail envoyé ou reçu à cette adresse sera collecté par le système de messagerie électronique de Cortal Consors Derivatives et peut être archivé et revu par une personne autre que le destinataire.

Vous pouvez consulter l'intégralité de notre avertissement légal et les conditions générales de vente sur le site www.cortalconsorsderivatives.fr

CORTAL CONSORS

Société anonyme au capital de 57 539 460 euros, RCS Paris 327 787 909

Siège social : 8 boulevard Haussmann, TSA 14000, 75318 Paris Cedex 09

Bureaux : 24 rue des Deux Gares, Rueil-Malmaison Cedex

Téléphone : 01 47 38 93 00 - Téléphone Service Commercial : 01 47 38 81 79 - Internet www.cortalconsors.fr