



**CORTAL CONSORS**  
BNP PARIBAS

[www.cortalconsorsderivatives.fr](http://www.cortalconsorsderivatives.fr)



# GUIDE FOREX

*POUR TOUT RENSEIGNEMENT : 0 800 20 40 60  
OU DERIVATIVES@CORTALCONSORS.FR*

**Avertissement :**

Les produits proposés par Cortal Consors Derivatives sont des instruments financiers complexes qui présentent un fort caractère spéculatif et des risques de pertes supérieures au montant investi. Ils nécessitent un bon niveau de connaissances et d'expérience en matière financière. Nous vous invitons à contacter votre conseiller pour vérifier que cet investissement est adapté à votre situation et à vos objectifs financiers.



## LE FOREX - EFFET DE LEVIER ET MARGE

Forex est l'abréviation de foreign exchange, qui signifie marché des changes ou encore marché des devises.

En d'autres termes, c'est le lieu où les monnaies sont vendues et achetées. Sur le forex toutes les monnaies sont échangées en temps réel.

Après avoir été un marché interbancaire, il est depuis quelques années ouvert aux investisseurs particuliers souhaitant diversifier leurs placements ou pur spéculateurs.

Il est important de rester toujours bien informé car les conditions du marché peuvent changer à tout moment en réponse à l'actualité.

Devises	Plus de 158 paires de devises
Devises de marchés émergents	Oui
Prix en direct	Oui 24h/24 pour les devises majeures
Options	Oui
Futures	Oui
Or et Argent	Oui
Spread	2 pips EUR/USD. 0 commission*.
<b>Support technique et conseil</b>	<b>Support de qualité professionnel et suivi personnalisé tout en français.</b>
Informations de marché, analyses techniques et graphiques	Oui, gratuitement sur la plate-forme
Effet de levier	Oui, à partir de 1% pour les jours de semaine sur les devises majeures = 100:1*
Types d'ordres	ordres stop – stop trainant – ordres limite - 3 ordres – et beaucoup d'autres
<b>Coût de la plate-forme</b>	<b>Gratuit</b>

\*Un effet de levier trop important peut générer des plus-values importantes mais aussi des pertes conséquentes. Merci de consulter notre mise en garde.

\* 0 commission à partir d'une certaine taille d'ordre. Voir notre tarification détaillée.

Effet de levier :

Cortal Consors Derivatives offre à ses clients la possibilité de trader des produits à effet de levier variés tels que le Forex, les CFD (Contrats sur différence) sur actions et les CFD sur indices. Utiliser l'effet de levier permet aux investisseurs d'ouvrir des positions, potentiellement plus grandes que les fonds disponibles sur leur compte. Par exemple pour ouvrir une position de 100 000 euros : si la marge est de 1%, vous n'aurez besoin que de 1000 euros (1% de 100 000).

Les fonds déposés sur votre compte sont utilisés comme dépôt de garantie dans le cas où le marché évoluerait en sens contraire de vos positions. Il est de votre responsabilité de suivre et de maintenir cette marge sur votre compte.

**Il est important de souligner que les investisseurs doivent faire preuve de discipline lorsqu'ils prennent des positions avec effet de levier. L'effet de levier peut augmenter les profits potentiels, mais aussi le risque de perte. Les investisseurs doivent connaître les techniques de management du risque, telle que l'utilisation d'ordre stop afin de se protéger en cas de forte volatilité.**

Appels de marge :

Les marges listées sur notre site Internet doivent figurer sur votre compte en permanence. Si les fonds présents sur votre compte sont inférieurs à la marge requise, vous serez appelés à couvrir vos positions soit en effectuant un dépôt supplémentaire, soit en liquidant vos positions.

Vous serez prévenus via votre plateforme électronique de transactions et par e-mail ; si le problème concernant votre marge n'est pas résolu, nous nous réservons la possibilité de liquider tout ou partie de vos positions en votre nom.

Les informations relatives aux fonds utilisés, comme la marge pour couvrir les positions ouvertes et les fonds disponibles pour ouvrir de nouvelles positions, sont accessibles depuis la plateforme Web Station DERIVATIVES EN CLIQUANT SUR COMPTE > RELEVÉ.



## LE LEXIQUE POUR TRAITER SUR LES DEVISES

ECART (SPREAD en anglais) :

Le spread est la différence entre le prix auquel vous pouvez vendre la devise (bid ou demande) et le prix auquel vous pouvez l'acheter (ask ou offre). Les écarts de Cortal Consors Derivatives sur les devises majeures sont pour la plupart de 3 pips sous des conditions normales de marché (2 PIPs pour l'EUR/USD).

PIPs :

Les cotations des devises sont exprimées avec un chiffre et quatre décimales. La dernière décimale, appelée pip, représente la plus petite unité de variation d'un taux de change et est comparable à un échelon de cotation ou à un point pour les autres produits financiers. L'écart révèle la différence entre le prix de l'offre et le prix de la demande.

Par exemple, sur l'image ci-dessous, qui illustre la cotation de l'EUR/USD à un instant donné, le prix de la demande (bid) est de 1,4559 et le prix de l'offre (ask) est de 1,4561. La différence de 0,0002 est égale à 2 pips. La valeur d'un pip est automatiquement calculée sur la plateforme de trading Trading Station Derivatives.

Le calcul se fait ainsi :

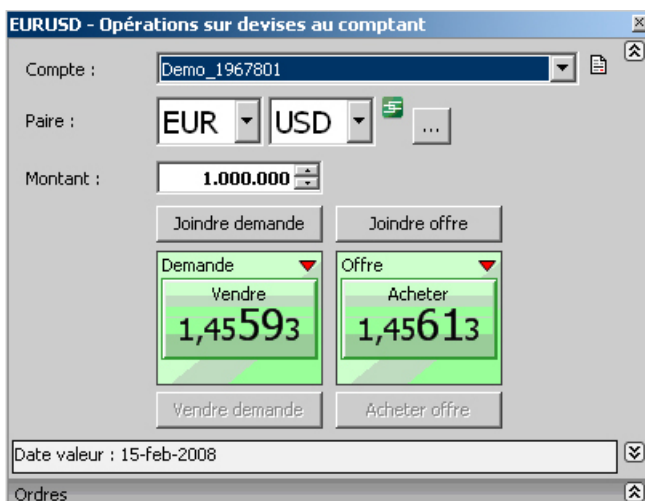
prenez le montant de votre transaction, observez à combien de zéro après la virgule se situe le pip (généralement 4 sauf pour les paires dont la devise de contrepartie est le JPY pour lesquelles c'est 2), retirez ce même nombre de zéro à votre position et exprimez la valeur obtenue dans la devise de contrepartie (devise située à droite).

Exemple : position de 100 000 sur EUR/USD. Le pip est le 4ème chiffre après la virgule, je retire donc 4 zéros ce qui me donne 10\$.

DEVISE DE BASE ET DE CONTREPARTIE :

Quand vous traitez sur les devises, vous traitez toujours sur une paire de devises. Par exemple, vous achetez l'euro contre le dollar ce qui revient à acheter l'euro et vendre le dollar en anticipant une hausse de l'euro face au dollar. La devise située à gauche est appelée devise de base. Sa valeur dans le couple est toujours égale à 1 alors que la valeur de l'autre devise varie. Cette autre devise est appelée devise de contrepartie. La valeur d'un cross est désignée sous le terme de parité. Sur la paire EUR/USD, l'objectif va être d'acheter l'euro contre le dollar et de revendre le même montant d'euro lorsque la parité EUR/USD se sera appréciée ou bien de vendre l'euro contre le dollar et de racheter le même montant d'euro lorsque la parité EUR/USD se sera dépréciée.

Exemple : j'achète 100 000 EUR/USD au cours de 1,5500 et je revends 100 000 EUR/USD au cours de 1,5600. La différence est de 100 pips et la valeur du pip est de 10\$, je gagne donc 1 000\$ sur ma transaction et ces 1 000\$ seront automatiquement convertis en euros et crédités sur mon compte de trading.



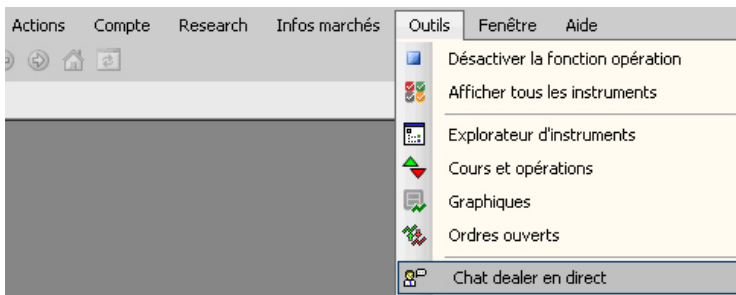
TRANSACTION SUR DEVISE (Trading forex) :

Puisqu'on ne peut traiter que des paires de devises, les notions d'achat et de vente ont un sens particulier. Ainsi, lorsque j'achète de l'EUR/USD, cela signifie concrètement que j'achète de l'euro (la devise de base) et que je vends du dollar (la devise de contrepartie). Inversement, si je vends de l'EUR/USD, alors je vends de l'euro et j'achète du dollar. Ainsi, si la parité EUR/USD vaut 1,5500, cela signifie qu'avec 1 000 € j'achète 1 550\$ (1 000\*1,5500).

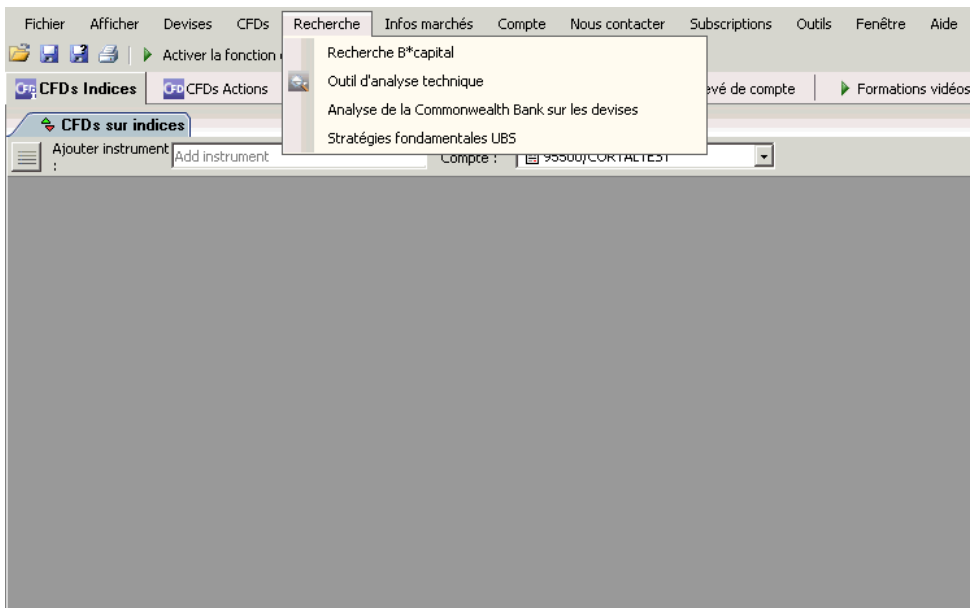


## INFORMATIONS MARCHÉS ET ANALYSES TECHNIQUES

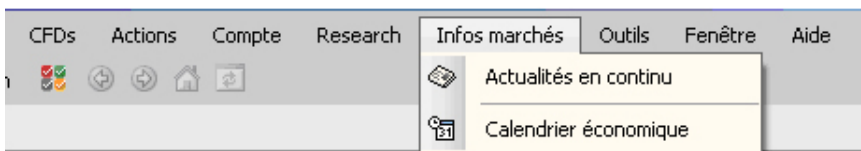
Par l'intermédiaire de sa plate-forme, Cortal Consors Derivatives fournit des infos de marché et des analyses techniques. De 3 façons différentes :



1- En cliquant sur Outils > Chat dealer en direct, vous pouvez chatter avec votre conseiller (inaccessible avec la plate-forme de démonstration).



2- En cliquant sur Recherche, vous avez accès aux différentes stratégies et conseils de Cortal Consors Derivatives.

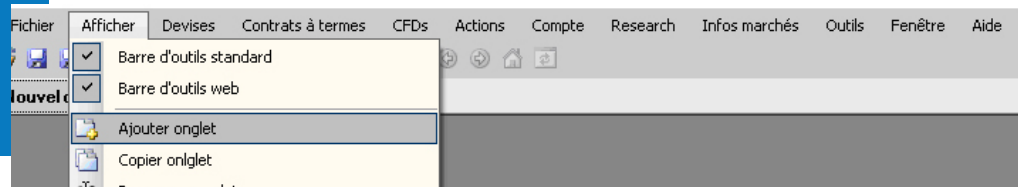


3- En cliquant sur Infos marchés, vous avez accès à toute l'actualité des marchés en direct.

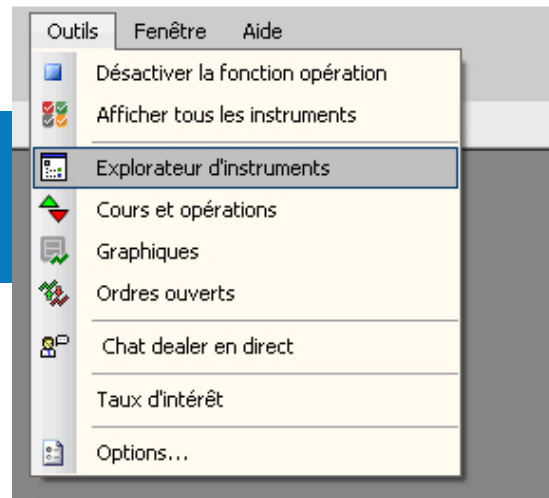


# LA PLATEFORME

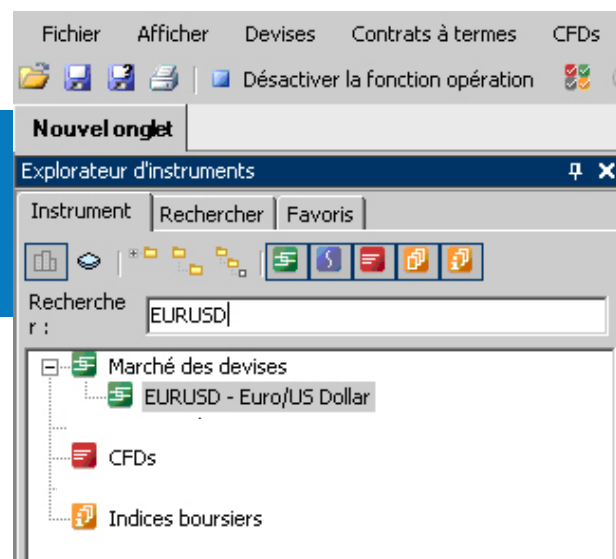
1. Démarrez sur un nouvel onglet Afficher > Ajouter onglet

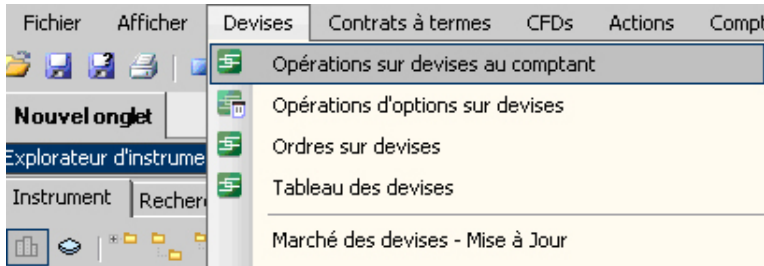


2. Ouvrez l'explorateur d'instruments en cliquant sur Outils > Explorateur d'instruments

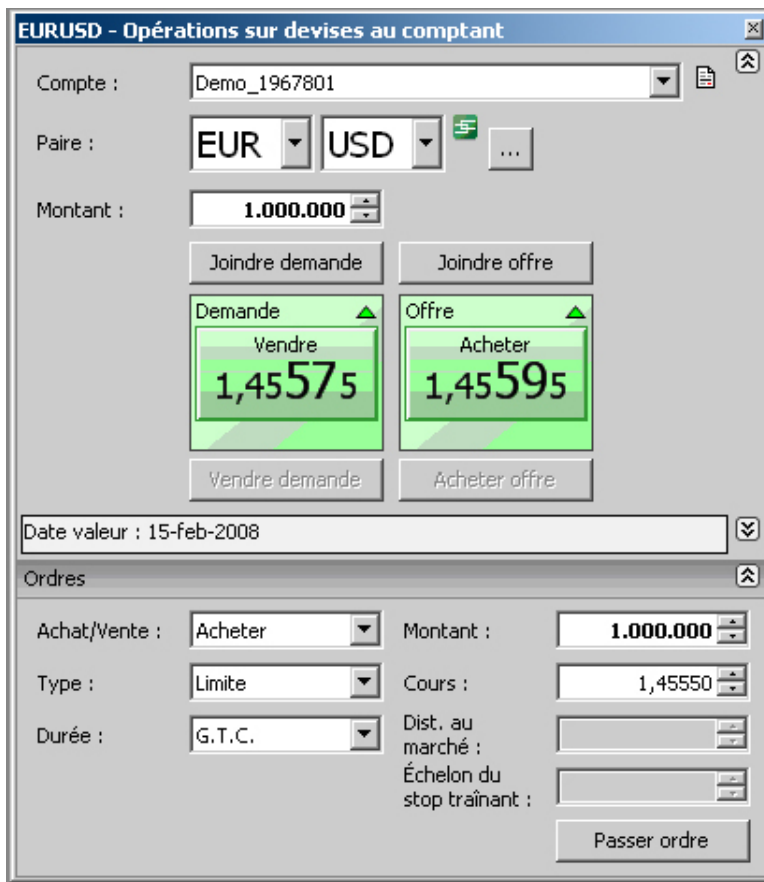


3. Tapez le nom de la paire de devises qui vous intéresse dans la case Recherche (par exemple EURUSD).





4. Cliquez sur Devises > Opérations sur devises au comptant

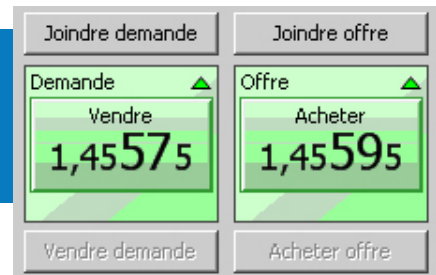


5. Quand la fenêtre d'opérations apparaît, choisissez la paire de devises (EURUSD) qui vous intéresse.

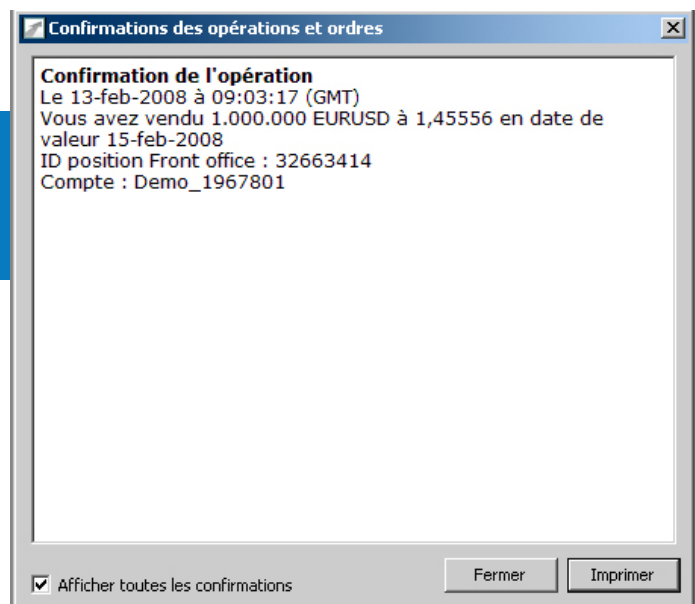
6. Entrez le montant que vous souhaitez traiter dans la case "Montant"



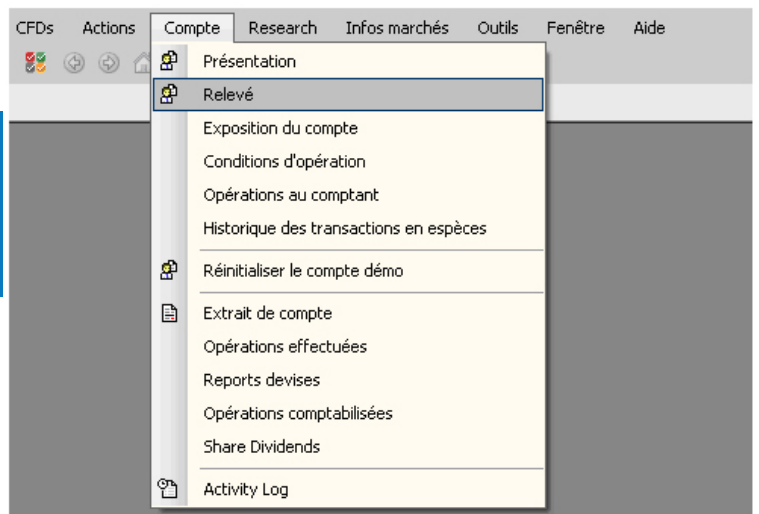
8. Cliquez sur Vendre pour vendre l'EUR/USD et Acheter pour acheter l'EUR/USD.



9. Une fenêtre de confirmation s'ouvre quand la transaction a été exécutée.



10. Vous avez accès à vos positions une fois que l'ordre a été exécuté en cliquant sur "Compte > Relevé"





# VOTRE COMPTE

**Relevé de compte**  
Compte : Demo

Actuel(le)s    Historique    23    janvier    2008    Afficher/z    Devise : USD

23. janvier 2008 08:49:19 GMT

Etat des Liquidités et des Positions		USD	Etat des Marges		USD
Positions ne nécessitant aucune marge		0,00	Valeur du compte		102.535,75
Bénéfice/Perte sur marge non réalisé	1.884,36		Autre collatéral		0,00
Frais pour clôturer	-17,53		Non disponible pour la couverture de marge		0,00
Valeur non réalisée des positions	1.866,83		Utilisé pour les besoins en marge	-14.668,00	
Solde	100.668,92		Disponible pour Traiter sur Marge	87.868,22	
Transactions non comptabilisées	0,00		Position Nette	1.461.176,00	
Valeur du compte	102.535,75		Couverture de Position	7,0 %	
			Utilisation de la Marge	14 %	

Positions Ouvertes										
Instrument	Compte	Date de la Valeur	L/C (Long/Court)	Nombre	Prix d'Ouverture	Prix Actuel	Bénéfice/Perte	Bénéfice/Perte en USD	% Prix	
Revises au comptant et à Terme										
EURUSD			Court	1.000.000	1,46311	1,46112	1.990 USD	1.990	0,14 %	
CFD										
Aspis Bank SA			Long	15	2,857	2,570	-28 EUR	-41	-10,05 %	
Carrefour			Flat				-68 EUR	-99		
CARR:xpar	Demo_1967801	23-jan-2008	Vendu	1.000	47,289	47,050	239 EUR	0,51 %		

**IMPORTANT:**  
Vous pouvez passer des ordres sur vos positions ouvertes directement à partir de votre Relevé de compte

	<b>Fermer la position</b>	Cela ouvre la fenêtre "position à la clôture sur devises / CFD" qui vous permettra de fermer immédiatement votre position.
	<b>Effectuer un ordre limite</b>	Cela ouvre la fenêtre "ordre sur devises" qui vous permettra de fermer la position et de prendre votre profit si le marché atteint le prix que vous avez défini.
	<b>Effectuer un ordre stop</b>	Cela ouvre la fenêtre "ordre sur devises" qui vous permettra de fermer la position en limitant la perte si le marché évolue dans le sens contraire et atteint la limite de stop que vous avez définie.
	<b>Ouvrir l'explorateur d'instrument</b>	Lance le module d'informations donnant accès aux informations de marché, aux graphiques et aux données.
	<b>Ordres liés</b>	Les ordres sont indiqués par l'icône «  ». Cliquez sur l'icône pour voir les détails des ordres, notamment les nombres d'ordres liés à votre position ouverte.
	<b>Acheter/vendre</b>	Ouvre de nouvelles positions ou ferme toutes les positions.
	<b>Positions ouvertes</b>	Relevé des différentes positions ouvertes (accessible en cliquant sur + et -).

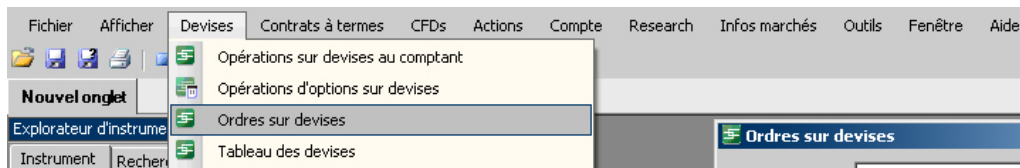


# COMMENT PASSER UN ORDRE "SI EXÉCUTÉ"

Pour passer un ordre «Si exécuté» vous devez dans un premier temps cliquer sur Devises > ordres sur devises. Le fait de passer un ordre «Si exécuté» vous donne la possibilité d'acheter (ou vendre) au prix que vous souhaitez (1er ordre) et si votre ordre est exécuté alors deux ordres sont mis en place :

- vous pouvez vendre (ou acheter) à un meilleur prix dans le but de faire un profit si le marché fluctue en accord avec vos prévisions (2ème ordre) « Passer un ordre de profit pris » ou
- vous pouvez vendre (ou acheter) à un prix inférieur dans le but de limiter vos pertes si le marché évolue dans le sens inverse de vos prévisions (3ème ordre) « Passer un ordre de vente stop ».

Si le 1er ordre est exécuté alors seulement un des deux autres ordres (2ème ou 3ème) pourra être exécuté et l'autre sera annulé.



<b>Paire</b>	Choisissez la paire de devises qui vous intéresse
<b>Acheter/Vendre</b>	Acheter/Vendre
<b>Montant</b>	Choisissez le montant
<b>Type</b>	Le type d'ordre que vous souhaitez utiliser
<b>Cours</b>	Choisissez le prix auquel vous voulez acheter ou vendre
<b>Durée</b>	La durée de validité de l'ordre
<b>Ordres connexes</b>	Cliquez sur "si exécuté"
<b>Passer un ordre de limit ou stop</b>	Passez un ordre de profit pris ou de vente stop



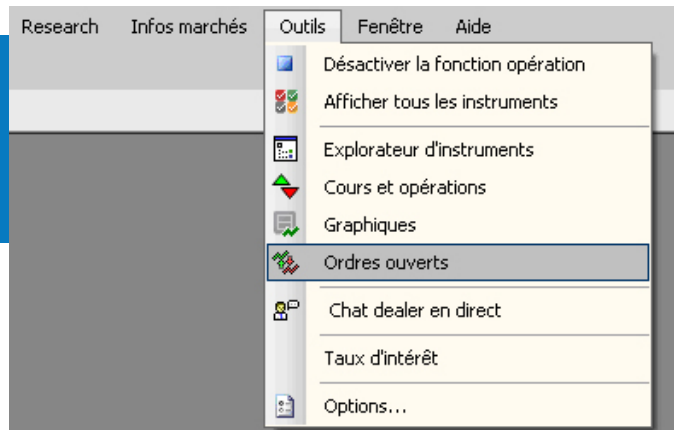
## LES DIFFÉRENTS TYPES D'ORDRES

<b>Ordre au marché</b>	Les ordres au marché sont utilisés pour acheter et vendre le plus rapidement possible au prix disponible sur le marché.
<b>Ordre Limite</b>	<p>Les ordres limite sont généralement utilisés pour rentrer sur le marché et pour fermer vos positions à des prix définis. Les ordres limite sont utilisés pour acheter / vendre une paire de devise lorsque le prix baisse ou augmente jusqu'à un niveau spécifié (acheter en dessous du prix actuel ou vendre au dessus du prix actuel).</p> <p>Les ordres limite d'achat sont placés en-dessous du prix actuel du marché et sont exécutés quand le prix demandé est atteint ou dépasse le niveau de prix défini.</p> <p>Les ordres limite de vente sont placés au dessus du prix actuel du marché et sont exécutés quand le prix offert est atteint ou dépasse le niveau de prix défini.</p>
<b>Ordres stop / Stop pertes</b>	<p>Les ordres stop sont utilisés pour fermer vos positions dans le but de limiter vos pertes si le marché ne vous est pas favorable. Ils peuvent aussi être utilisés pour prendre vos profits (stop traînant) et pour rentrer dans le marché.</p> <p>Les ordres stop sont utilisés pour acheter / vendre un instrument lorsque le prix monte / baisse jusqu'à un certain niveau (achat au dessus du prix actuel du marché ou vente en dessous du prix actuel).</p> <p>Les ordres stop de vente sont placés en dessous du prix du marché actuel et sont exécutés lorsque le prix offert est atteint ou dépasse le niveau de prix défini.</p> <p>Les ordres stop d'achat sont placés au dessus du prix du marché actuel et sont exécutés lorsque le prix demandé est atteint ou dépasse le niveau de prix défini.</p> <p>Les ordres stop / Stop pertes : Lorsqu'un ordre stop est atteint, il est exécuté directement sur le marché.</p> <p>NB : Ce prix peut donc être différent du prix de l'ordre stop.</p>
<b>Ordre si exécuté</b>	<p>Un ordre si exécuté est un ordre auquel deux ordres liés sont rattachés. Dès que l'ordre principal est exécuté, alors les ordres liés deviennent actifs dans le marché. Pour ce faire, on utilise habituellement les 2 ordres liés suivant : un ordre à cours limité pour fermer la position et prendre automatiquement le profit quand le marché dépasse un certain niveau, et un ordre stop qui sera exécuté et qui fermera la position pour limiter les pertes dans le cas où le marché ne vous est pas favorable.</p> <p>Cela donne ainsi à l'investisseur l'opportunité de lier 3 ordres ensemble.</p>
<b>Good Till Cancelled (GTC)</b>	Bon jusqu'à l'annulation. La durée de l'ordre est valable jusqu'à ce qu'elle soit annulée manuellement ou exécutée si les conditions nécessaires du marché sont rencontrées.
<b>Day Order (DO)</b>	Des ordres valables dans la journée (Ordre du jour) sont disponibles pour les opérations intra-journalières. Si l'ordre n'est pas exécuté dans la journée, il est automatiquement annulé.
<b>Ordre O.C.O</b>	Un ordre exécuté annule les autres. Ceci est un ordre convexe bivalent qui est composé de 2 ordres actifs. Si l'un des ordres est exécuté car les conditions du marché sont rencontrées alors l'ordre lié est automatiquement annulé.
<b>Stop traînant ou stop suiveur</b>	<p>Un stop traînant ou stop suiveur, est un ordre stop doté d'un mécanisme qui traîne votre ordre stop au plus près du marché lorsque le marché se déplace en votre faveur. Par définition, un ordre stop doit être placé à une distance minimum du marché et son niveau n'évolue jamais. Avec un stop traînant, quand votre profit augmente, le stop se déplace dans la même direction que celui du marché; lorsque le marché se déplace contre vous, le stop se fixe. Le stop ne se déplacera que pour limiter vos pertes et peut, suivant l'évolution de votre position, clôturer votre position avec un gain.</p> <p>Sur la plateforme Trading Station Derivatives vous pouvez également paramétrer la distance au marché à laquelle le stop traînant est positionné. Le paramétrage de l'échelon du stop traînant définira le montant minimum de mouvement du marché, pour lequel le stop traînant va se déplacer.</p>



# ORDRES OUVERTS ET GRAPHIQUES

Pour voir la position ouverte (celle qui n'a pas encore été exécutée) cliquez sur Outils > Ordres ouverts



Fenêtre avec les ordres ouverts

Marché	Instrument	Compte	A/V	Montant	Cours	État	Type	Durée	Résidu	Exécuté	Ordre
[tout]	[tout]	[tout]	[tout]	1.000.000	1,47450	En cours de t	Limite	G.T.C.	1.000.000	0	29130084

Pour ouvrir le graphique, cliquez sur «Outils > Graphiques». Choisissez ensuite le produit que vous souhaitez afficher par l'intermédiaire de l'explorateur d'instruments. L'autre moyen est de passer directement par l'explorateur d'instruments. Choisissez le produit qui vous intéresse, cliquez dessus avec le bouton droit et choisissez Graphiques.



Pour comparer 2 parités sur le même graphique, cliquez avec le bouton droit de votre souris sur le graphique, Graphique > Ajouter instrument. Une fenêtre « sélectionner un instrument » va apparaître. Choisissez le produit que vous voulez ajouter au graphique.

NB: Il est possible que le menu du graphique ne soit pas disponible lorsque vous ouvrez pour la 1ère fois le module graphique. Pour l'ouvrir, cliquez avec le bouton droit de votre souris sur le graphique et choisissez Paramètres > Mode Barre d'outils > Afficher la barre d'outils



---

Avertissement : Les produits proposés par Cortal Consors Derivatives sont des instruments financiers complexes qui présentent un fort caractère spéculatif et des risques de pertes supérieures au montant investi. Ils nécessitent un bon niveau de connaissances et d'expérience en matière financière. Nous vous invitons à contacter votre conseiller pour vérifier que cet investissement est adapté à votre situation et à vos objectifs.

Cortal Consors Derivatives et son partenaire Saxo Banque ne garantissent pas l'exactitude, le caractère adéquat, l'actualisation ou la nature complète de ces renseignements et de ces documents et décline clairement toute responsabilité quant aux erreurs et aux omissions relatives à ces renseignements et documents. Cortal Consors Derivatives et son partenaire ne seront tenus en aucun cas responsables des dommages directs, indirects, accidentels incluant les pertes illimitées, fonds perdus ou gains perdus provenant du système. Cet e-mail n'est pas une incitation à acheter ou vendre des devises. Toute information contenue dans cet e-mail est strictement confidentielle et prévue pour l'usage du receveur de l'e-mail uniquement. Tout e-mail envoyé ou reçu à cette adresse sera collecté par le système de messagerie électronique de Cortal Consors Derivatives et peut être archivé et revu par une personne autre que le destinataire.

Vous pouvez consulter l'intégralité de notre avertissement légal et les conditions générales de vente sur le site [www.cortalconsorsderivatives.fr](http://www.cortalconsorsderivatives.fr)

---

CORTAL CONSORS

Société anonyme au capital de 57 539 460 euros, RCS Paris 327 787 909

Siège social : 6 boulevard Haussmann, TSA 14000, 75318 Paris Cedex 09

Bureaux : 24 rue des Deux Gares, Rueil-Malmaison Cedex

Téléphone : 01 47 38 93 00 - Téléphone Service Commercial : 01 47 38 81 79 - Internet [www.cortalconsors.fr](http://www.cortalconsors.fr)